

MITSUBISHI ELECTRIC

Система управления CITY MULTI

Пульт дистанционного управления ME PAR-F27MEA

Руководство по установке

Данное руководство содержит описание установки пульта дистанционного управления ME, подсоединяемого к внутреннему блоку кондиционера CITY MULTI. Пожалуйста, внимательно прочтите данное руководство, и выполните установку в соответствии с изложенными в нем требованиями. За информацией о выполнении электромонтажных и установочных работ кондиционера, пожалуйста, обращайтесь к прилагаемому к ним руководству по установке.

1 Меры предосторожности

- Прочитайте данные "Меры предосторожности" и выполните установку в соответствии с изложенными в нем требованиями.
 - Перед началом работ используйте для указания на опасные участки, которые могут быть вызваны нарушением правил эксплуатации прибора PAR-F27MEA, а также на степень его сложности.
- ПРЕДУПРЕЖДЕНИЕ** Данный символ указывает на действия, которые могут привести к серьезной травме или гибели в случае нарушения Вами правил использования прибора PAR-F27MEA.
- ОСТОРОЖНО** Данный символ указывает на действия, которые могут привести к травме или повреждению имущества в случае нарушения Вами правил использования прибора PAR-F27MEA.
- Прочитав данное руководство по установке, передайте его вместе с руководством по установке внутреннего блока кондиционера конечному пользователю.
 - Конечному пользователю следует сохранить данное руководство вместе с руководством по установке внутреннего блока кондиционера в легко доступном месте. В случае ремонта или перемещения прибора PAR-F27MEA на новое место обязательно передайте данное руководство конечному пользователю.

ПРЕДУПРЕЖДЕНИЕ

Обратитесь к вашему дилеру или техническому представителю для того чтобы они установили систему. Любая попытка самостоятельной попытки собрать систему может привести к электротравме или пожару.

Выполните на поверхности корпуса способ выдержки PAR-F27MEA. Неправильная установка может привести к перегреву или пожару.

Прочно выполните подсоединения соответствующие провода. Вы должны убедиться что провода неидеально не перепутаны. Неправильное подсоединение может привести к перегреву или пожару.

Любая попытка исправить или починить PAR-F27MEA самостоятельно. Любая попытка в случае вашей собственной попытки исправить или починить систему может привести к электротравме или пожару. Проконсультируйтесь с вашим дилером о ремонте.

ОСТОРОЖНО

Не устанавливайте в место открыто для уличной легкой доступности. Пыль, влага, конденсат могут вызвать возгорание.

Не используйте никакую специальную среду. Использование любой поверхности экранируемой к маслу (включая лакированную поверхность), пары и сероводород могут значительно ухудшить работу или вызвать повреждение компонентов системы.

Подсоедините так, чтобы не создавалось никакого механического напряжения. Напряжение может вызвать разрыв проводов, перегрев или пожар.

Полностью загерметизируйте зазор между проводом и краем отверстия с помощью мастики, герметика или т. п. Попадание внутрь блока влаги или насекомых может привести к повреждению электротехнических элементов.

Не мойте с водой. Это так же может вызвать электротравму или неисправность.

Не ставьте на поверхность где температура выше 40 °C или ниже чем 0 °C или под воздействием прямых солнечных лучей.

Не устанавливайте на поверхность подверженную парам, как например, ванная или кухня.

Не ставьте на поверхность где конденсируется влага. Это может вызвать электротравму или неисправность.

Не ставьте на поверхность где часто используются щелочь или кислота или специальные плавильщики. Это может вызвать электротравму или неисправность.

2 Проверьте наличие деталей в комплекте

- Проверьте наличие следующих деталей в коробе. Кроме данного руководства по установке, коробка должна содержать:
- Пульт дистанционного управления (крышка, корпус) 1
 - Винт с крестообразным шлицем и плоскогубцами головкой (M4 x 30) 2
 - Штуры (4,1 x 16, для навешивания пульта прямо на стену) 2
 - Руководство 1
 - Этикетка с предупреждением (на 10 языках) 1

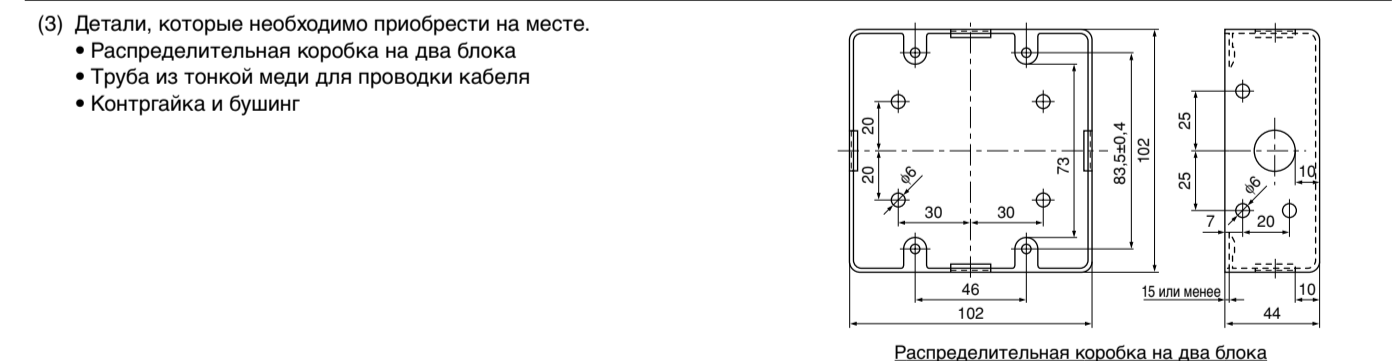
ПРИМЕЧАНИЕ: При группировании по разным системам хладагента производите взаимный обмен коннекторов выбора экстроприятия (CN41) и (CN42) на печатной плате управления только одного внутреннего блока.

ПРИМЕЧАНИЕ: Приобретите кабель для пульта дистанционного управления ME на месте. Пользуйтесь только кабелями со следующими спецификациями: Спецификации (CVV, кабель с оболочкой CVVS, CPVVS). В качестве удлинительного кабеля длиной более 10 м может использоваться только кабель диаметром 1,25 mm². Менее 10 м — 2-жильный кабель с оболочкой, диаметром 0,3 - 0,75 mm² (CVV). Более 10 м — 2-жильный кабель с оболочкой 1,25 mm² (CVVS, CPVVS). Кабели диаметром до 1,25 mm² могут быть использованы для проводки пульта дистанционного управления, но для легкости операций рекомендуется использовать кабель в 0,75 mm² или менее.

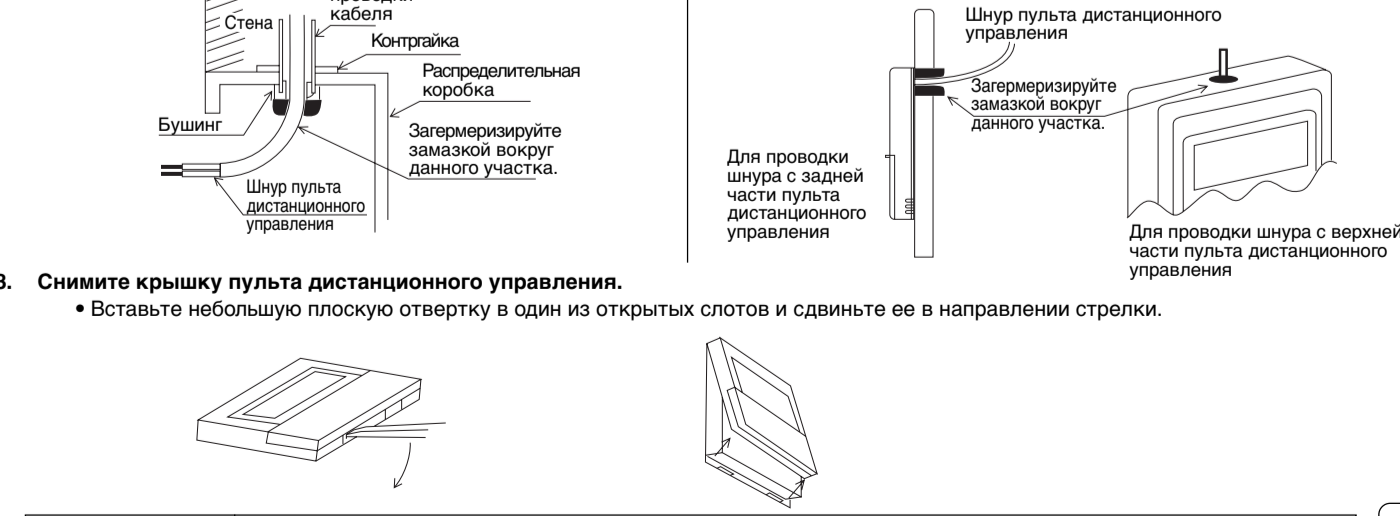
CVV-это кабель управления с оболочкой из поливинилхлорида, имеющий втулки проводов с изоляцией из полиамида.

4 Как выполнить установку

- Выберите место установки пульта дистанционного управления (распределительной коробки). Обязательно соблюдайте следующие требования:
 - Температурные датчики установлены как на пульте дистанционного управления, так и на внутренних блоках кондиционера. С помощью температурного датчика пульта дистанционного управления главный пульт дистанционного управления определяет температуру в помещении. Устанавливайте пульт дистанционного управления в таком месте, где возможно определить среднюю температуру воздуха в помещении, и которое не подвержено влиянию тепла от прямых солнечных лучей или воздуха, выдуваемого из блоков кондиционера. (Описание операций настройки пульта дистанционного управления приводится в пункте 6 раздела 4 Как выполнить установку). Процедура настройки датчика температуры см. в руководстве по установке внутреннего блока кондиционера CITY MULTI.
 - При установке на распределительной коробе или на стене всегда оставляйте дополнительное пространство вокруг пульта дистанционного управления, как показано на рисунке справа. (При использовании пульта дистанционного управления в комбинации с программным таймером обратитесь к руководству по установке программного таймера.)
- ПРИМЕЧАНИЕ:** Убедитесь в отсутствии проводов или проводов рядом с датчиком пульта дистанционного управления. В противном случае пульт дистанционного управления не способен точно определить температуру воздуха в помещении.



- Загерметизируйте отверстие для шнура пульта дистанционного управления замазкой, чтобы предотвратить возможное проникновение внутрь капели росы, влаги, тараканов, других насекомых и т.д.
 - При использовании распределительной коробки
 - Установившаяся распределительная коробка, загерметизируйте замазкой участок соединения между распределительной коробкой и трубой для проводки кабеля.
 - При установке непосредственно на стену
 - С помощью дрели сделайте отверстие для шнура пульта дистанционного управления (или при проделке шнура с задней части пульта дистанционного управления), загерметизируйте его замазкой.
 - Выполняя проводку через участок, вырезанный в верхней крышке, также загерметизируйте его замазкой.



ОСТОРОЖНО Не поворачивайте отвертку в слоте. Вы можете сломать слот.

3 Монтаж линии передачи

- При группировании по одной системе хладагента
 - Монтаж проводов от пульта дистанционного управления
 - Подсоедините к TBS (блок терминалов, предназначенный для подсоединения линии передачи между внутренним/наружным блоками) на внутреннем блоке.
 - Блок терминалов не имеет полководит. Подсоедините к символам "A" и "B" на блоке терминалов.
 - Работа в группе (Группы 01, 02 и 03 выше).
 - Приведите адрес пульта дистанционного управления в соответствие с адресом главного блока из тех внутренних блоков, которыми Вы хотите управлять, как одной группой.
 - Адрес главного блока - адрес с самым низким номером в группе.
 - Установите адрес пульта дистанционного управления на No. адреса главного блока + 100.
 - К каждому внутреннему блоку кондиционера или к каждой группе внутренних блоков кондиционера можно подсоединить один главный и один подчиненный пульт дистанционного управления - то есть в общей сложности - два пульта.
 - Подсоедините их, как описано в пункте ① выше.
 - Обязательно настройте адрес главного и подчиненного пультов дистанционного управления.
- Настройте номер адреса подчиненного пульта дистанционного управления на номер адреса главного внутреннего блока среди внутренних блоков + 150.
- ОСТОРОЖНО** Не соединять вместе пульты дистанционного управления запертыми. К блоку терминалов пульта дистанционного управления допускается подсоединение только одного провода.
- Для взаимосвязи с блоком LOSSNAY необходимо с помощью пульта дистанционного управления выполнить следующие настройки. (Описание операций настройки взаимосвязи приводится в разделе 6 (Регистрация группы и регистрация взаимосвязи)).
- Проведите настройку блока LOSSNAY на взаимосвязь со всеми теми внутренними блоками в группе, которые Вы хотите настроить на взаимосвязь.
- ПРИМЕЧАНИЕ:** Всегда настраивайте блок LOSSNAY на взаимосвязь со всеми внутренними блоками в группе. Без настройки взаимосвязи блок LOSSNAY работать не будет.
- Вы только что завершили все настройки для одной системы хладагента.

- При группировании по разным системам хладагента
 - Монтаж проводов от пульта дистанционного управления (Идентичный монтажу проводки для одной системы хладагента)
 - Работа в группе
 - Приведите адрес пульта дистанционного управления в соответствие с адресом главного внутреннего блока среди внутренних блоков, которыми Вы хотите управлять, как одной группой.
 - Установите адрес пульта дистанционного управления на No. адреса главного блока + 100.
 - К каждому внутреннему блоку кондиционера или к каждой группе внутренних блоков кондиционера можно подсоединить один главный и один подчиненный пульт дистанционного управления, то есть в общей сложности - два пульта. (Как для одной системы хладагента)
 - Для взаимосвязи с блоком LOSSNAY выполните те же настройки, как и для одной системы хладагента.
 - Проведите настройку группы с помощью каждого пульта дистанционного управления. (Более подробную информацию см. в разделе 6 (Регистрация группы и регистрация взаимосвязи)).
 - При этом, однако, при использовании в комбинации с контроллером системы MELANS, настройки группы и взаимной взаимосвязи выполняются на контроллере системы и вводятся их на пульт дистанционного управления не требуется.
 - Вы только что завершили все настройки для разных систем хладагента.



- Установите нижний корпус на распределительную коробку или непосредственно на стену.
 - При использовании распределительной коробки
 - При установке непосредственно на стену
- ОСТОРОЖНО** Не затягивайте шурупы чрезмерно туго. В противном случае Вы можете повредить или расколоть нижнюю крышку.
- ПРИМЕЧАНИЕ:** Для установки выбирайте плоскую поверхность. При монтаже непосредственно на стену закройте распределительную коробку в более, чем двух точках. При повторном монтаже на стене надежно закрепите с помощью анкеров.

Подсоедините шнур пульта дистанционного управления к блоку терминалов на пульте дистанционного управления.

Диапазон настройки адреса	Как настраивать
Главный пульт дистанционного управления 101 до 150	Настройте на адрес блока с самым низким No. в этой группе + 100
Подчиненный пульт дистанционного управления 151 до 200	Настройте на адрес блока с самым низким No. в этой группе + 150

Настройки на поворотном переключателе

Адрес No.	Адрес No.
01 до 99 (Слева)	От 101 до 199 (Правильнее)
00	200

ОСТОРОЖНО Не используйте клемм-терминалы для подсоединения к блоку терминалов пульта дистанционного управления. Клеммы могут войти в контакт со штифтом и вызвать неполадки в работе пульта дистанционного управления. Если терминалы будут входить в контакт, они могут повредить его.

ПРИМЕЧАНИЕ: Адреса с No. с 101 по 200 могут быть настроены с пульта дистанционного управления ME. При настройке с "01 по 99" цифра сотен устанавливается на [1], а при настройке на "00" цифра сотен автоматический фиксируется на [2]. Поворотные переключатели устанавливаются на завод-изготовителе на 01.

- Отверстие для провода при установке непосредственно на стену (или при открытой проводке)
 - Ножом или острогубцами вырежьте заштироанный участок в верхней крышке.
 - Продушите шнур пульта дистанционного управления, подсоединенный к блоку терминалов через данный прорез.
- Установите крышку на пульт дистанционного управления. Сначала зашейте крышку за два верхних зубца и затем зафиксируйте ее на пульте дистанционного управления.

ОСТОРОЖНО Надавите на крышку, чтобы она зафиксировалась на месте со щелчком. Незафиксированная крышка может упасть.

ПРИМЕЧАНИЕ: На рабочий сектор наклеена защитная пленка. Удалите пленку перед началом эксплуатации прибора.

5 Подсоединение опциональных деталей

- Внешний дизайн устройства PAC-SC32PТА (Программный таймер) отличается от внешнего дизайна устройства PAR-F27MEA.
- Для удобства проведения проводки, установивший 5-жильный кабель к коннектору на пульте дистанционного управления, (5-жильный кабель входит в комплект поставки программного таймера.)
- Для проводки кабеля вырежьте тонкошерстный участок.
- Для удобства проведения проводки, установивший программный таймер слева от пульта дистанционного управления. Если ожидается, что система кондиционера будет расширяться, обратитесь внимание на наличие свободного пространства слева от пульта дистанционного управления. Подробное описание процедуры установки программного таймера приводится в его руководстве по установке.

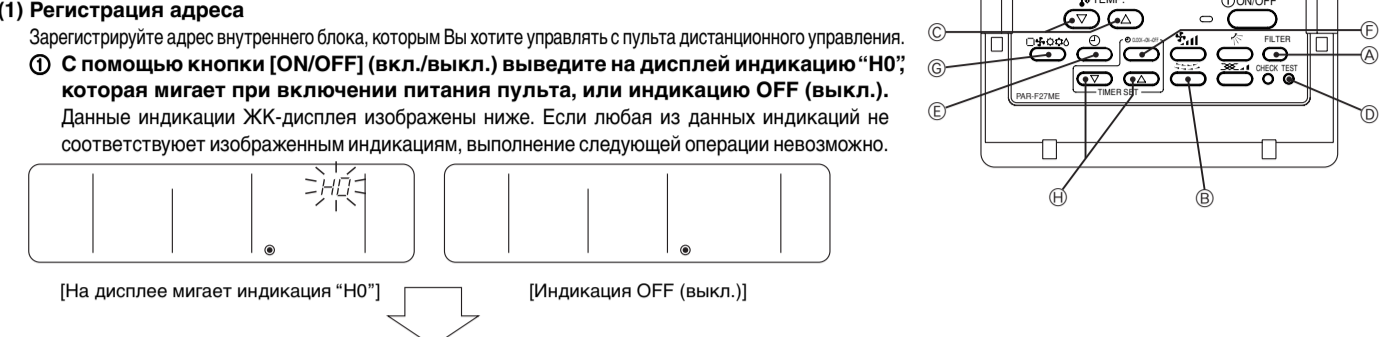
ОСТОРОЖНО Не поворачивайте отвертку в слоте. Вы можете сломать слот.

6 Регистрация группы и регистрация взаимосвязи

Данная операция выполняется для настройки группы внутренних блоков между разными системами хладагента и для ручной настройки адресов внутренних/наружных блоков на более высокие значения адреса.

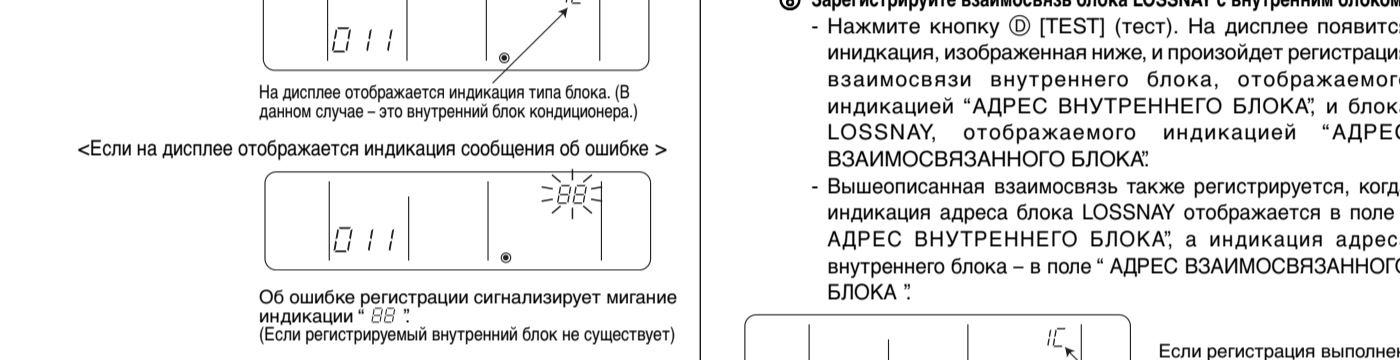
(A) Настройка группы Для того, чтобы зарегистрировать внутренние блоки, которыми Вы хотите управлять с пульта дистанционного управления, необходимо подтвердить или стереть их регистрацию.

(B) Настройка взаимосвязи Для того, чтобы зарегистрировать взаимосвязь блока LOSSNAY с внутренними блоками, необходимо подтвердить или стереть регистрацию данных внутренних блоков.



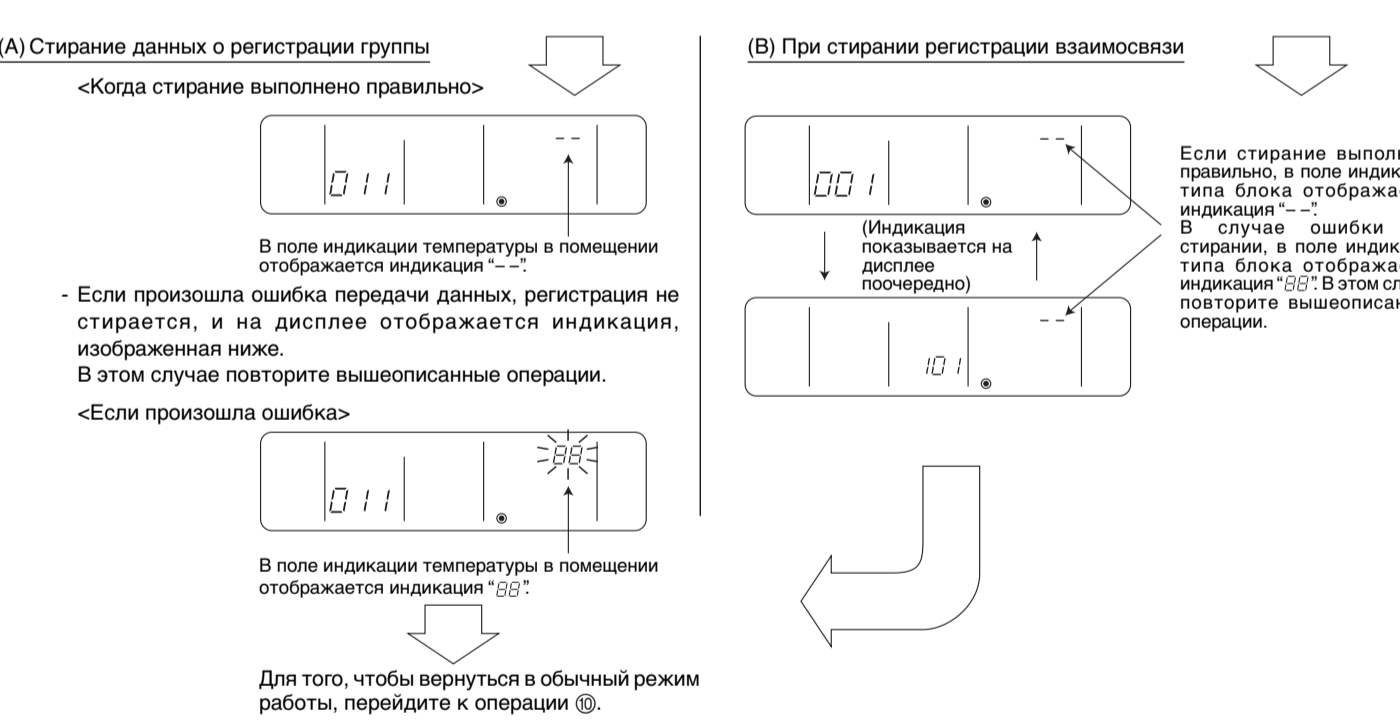
- Регистрация группы
 - Вывод на дисплей индикации "РЕГИСТРАЦИЯ ГРУППЫ": Одновременно нажмите кнопки [FILT] (Фильтр) и [ON/OFF] (вкл./выкл.) и удерживайте их в нажатом состоянии в течение 2 секунд. На дисплее появится индикация, изображенная ниже.
- Регистрация взаимосвязи
 - Вывод на дисплей индикации "РЕГИСТРАЦИЯ ВЗАИМОСВЯЗИ": Нажмите кнопку [ON/OFF] (вкл./выкл.). На дисплее появится индикация, изображенная ниже. При повторном нажатии данной кнопки дисплей возвращается к индикации [РЕГИСТРАЦИЯ ГРУППЫ].

- Настройте No. адреса блока
 - Нажмите кнопку [TEMP] (Установка температуры) (T) и [▲] (вверх). No. адреса блока возрастает и уменьшается. Установите его на No. адреса, который Вы хотите зарегистрировать.
- Зарегистрируйте внутренний No. адреса блока.
 - Для того, чтобы зарегистрировать No. адреса блока, отображаемый на дисплее, нажмите кнопку [TEST] (тест). Если регистрация выполнена правильно, на дисплее отображается индикация типа блока, как показано ниже.
 - Если указанный внутренний блок не существует, на дисплее отображается индикация сообщения об ошибке. Проверьте наличие заявленных внутренних блоков и повторите операцию, описанную выше.
 - Если регистрация выполнена правильно



- Для того, чтобы зарегистрировать несколько внутренних блоков, повторите операции с ② по ④.

- Стирание адреса
 - Стирание данных о регистрации группы позволяет стереть внутренние блоки, зарегистрированные в пульте дистанционного управления. Стирание данных о регистрации взаимосвязи позволяет стереть взаимосвязь между блоками.
 - Обе операции стирания производятся путем обработки подтверждения адреса (2) и выполняются в состоянии, когда на дисплее отображается индикация блока, который Вы хотите стереть.
 - Стирание зарегистрированного внутреннего блока или взаимосвязи между блоками.
 - Дважды в быстрой последовательности нажмите кнопку [Выбор режима] (C) (вкл./выкл.). Отображаемые на дисплее адрес блока или взаимосвязь между блоками будут стерты. Когда информация стерта, на дисплее отображается индикация, изображенная ниже.



- Регистрация группы и (B) Регистрация взаимосвязи другой группы с использованием независимого пульта дистанционного управления
 - Регистрация группы и (B) Регистрация взаимосвязи другой группы можно выполнять с использованием независимого пульта дистанционного управления. Информацию о процедуре выполнения данной операции см. в пункте (B) "Регистрация взаимосвязи" раздела 6 (Регистрация группы и регистрация взаимосвязи). Настройте No. адреса, как показано ниже.

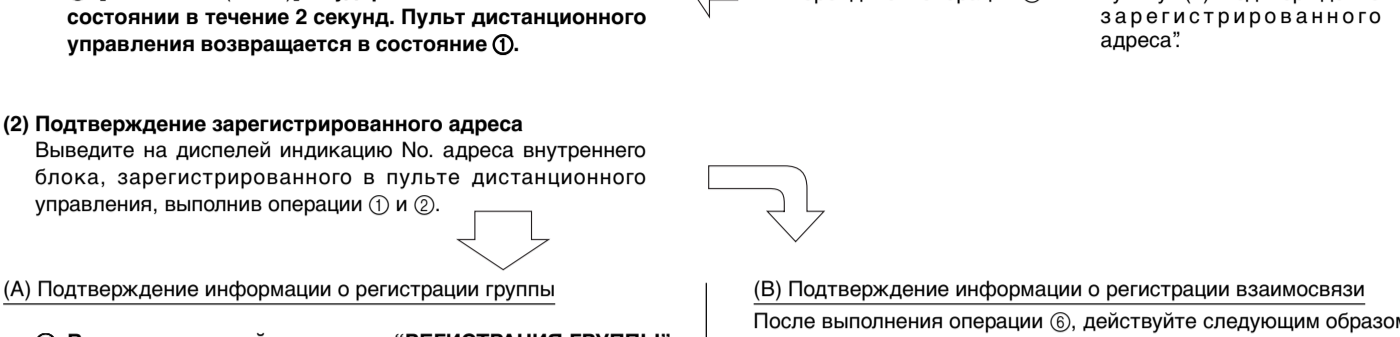
- Выбор функций пульта дистанционного управления
 - При выполнении регистрации группы
 - Адрес взаимосвязанного блока No. адреса пульта дистанционного управления
 - Адрес внутреннего блока No. адреса внутреннего блока, которыми Вы хотите управлять с пульта дистанционного управления
 - При выполнении регистрации взаимосвязи
 - Адрес взаимосвязанного блока No. адреса блока LOSSNAY
 - Адрес внутреннего блока No. адреса внутреннего блока, взаимосвязанного с блоком LOSSNAY

7 Выбор функций пульта дистанционного управления

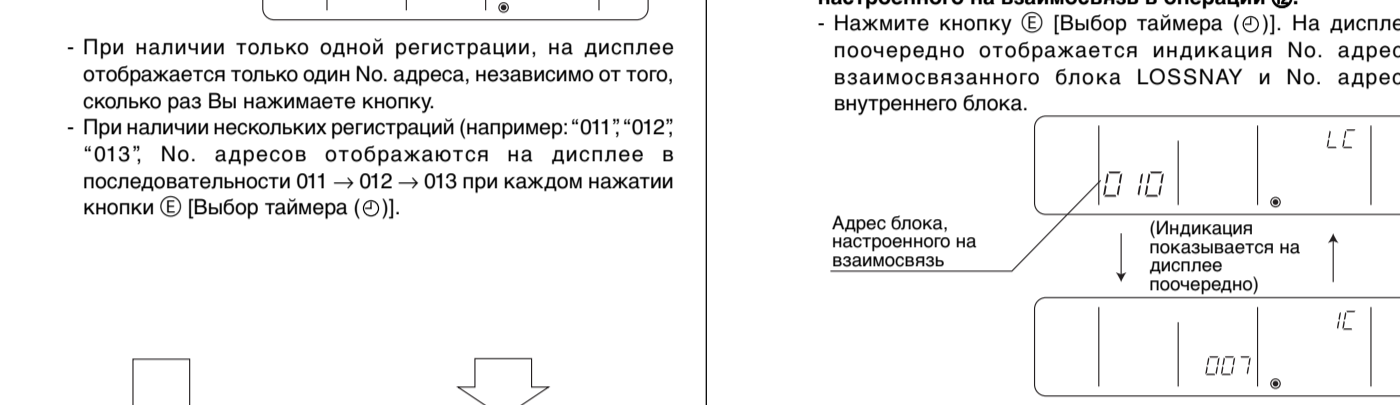
- В режиме выбора функций пульта дистанционного управления Вы можете выбрать и изменить три функции. Выбор и изменение функции производится по желанию. Инструкции по выполнению данных операций см. в пункте (B) "Выбор функций пульта дистанционного управления" раздела 6 (Регистрация группы и регистрация взаимосвязи) руководства.
- Режим выбора индикации режима работы (Выбор индикации автоматического (AUTO) режима охлаждения/обогрева)
 - Если с пульта дистанционного управления был задан AUTO (автоматический) режим работы, то режим работы внутреннего блока определяется температурой в помещении, и при этом режимы охлаждения и обогрева включаются автоматически. В данном случае, на дисплее пульта дистанционного управления показывается индикация "AUTO" (автоматический) "автоматический-охлаждение" или "AUTO" (автоматический) "автоматический-обогрев". При этом, однако, индикация "AUTO" (автоматический) может отображаться на дисплее и отдельно, то есть без индикации "охлаждение" или "обогрев".
 - Режим выбора индикации температуры в помещении (Выбор индикации температуры в помещении/отсутствия индикации)
 - Обычно, температура на входе отображается на дисплее пульта дистанционного управления, но данную настройку можно изменить так, чтобы индикация температуры отсутствовала на дисплее.
 - Режим установки пределов диапазона задаваемой температуры
 - Обычно диапазон задаваемой температуры для стандартного кондиционера может быть установлен в соответствии с диапазоном настройки температуры для охлаждения и сушки (19°C - 30°C, для нагрева диапазон составляет 17°C - 28°C + 19°C - 28°C для режима AUTO. Однако может быть задано дальнейшее ограничение для нижнего и верхнего пределов температуры этих диапазонов настройки температуры. Например, задание более высокого нижнего предела температуры для охлаждения и сушки (19°C + 25°C) и более низкого верхнего предела для нагрева (28°C + 20°C) позволяет предотвратить переохлаждение и перегрев помещения и значительно сэкономить электроэнергию.

ОСТОРОЖНО Не поворачивайте отвертку в слоте. Вы можете сломать слот.

- Повторите операции ① и ②, описанные выше, для настройки взаимосвязи всех внутренних блоков кондиционера в данной группе с блоком LOSSNAY.
 - Для того, чтобы вернуться в обычный режим работы, перейдите к операции ②.
 - Для того, чтобы подтвердить эти адреса, перейдите к пункту ② (2) Подтверждение зарегистрированного адреса.



- Подтверждение зарегистрированного адреса
 - Выведите на дисплей индикацию No. адреса внутреннего блока, зарегистрированного в пульте дистанционного управления, выполнив операции ① и ②.
- Подтверждение информации о регистрации группы
 - Вывод на дисплей индикации "РЕГИСТРАЦИЯ ГРУППЫ": При каждом нажатии кнопки [Выбор таймера] (E), на дисплее отображается индикация No. адреса зарегистрированного внутреннего блока и его типа.



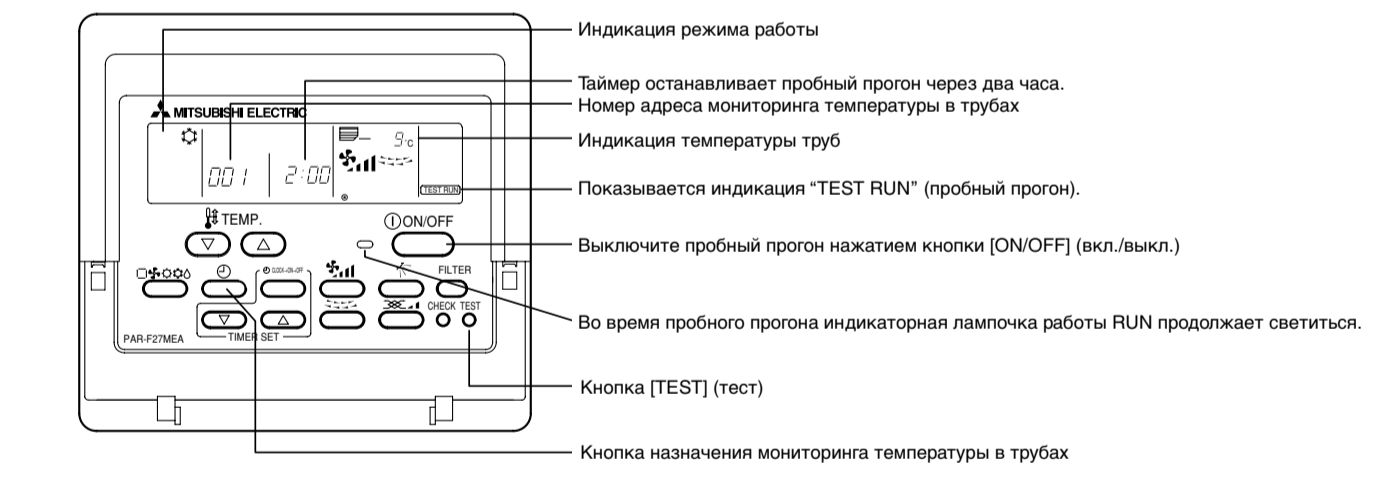
- Вывод на дисплей No. адреса блока LOSSNAY, настроенного на взаимосвязь с операцией ②.
 - Нажмите кнопку [Выбор таймера] (E). На дисплее поочередно отображается индикация No. адреса взаимосвязанного блока LOSSNAY и No. адреса внутреннего блока.



- Вывод на дисплей No. адреса другого зарегистрированного блока
 - После выполнения операции ②, вновь нажмите кнопку [Выбор таймера] (E). На дисплее появится No. адреса другого зарегистрированного блока. (Метод индикации на дисплее тот же, что и в операции ②.)

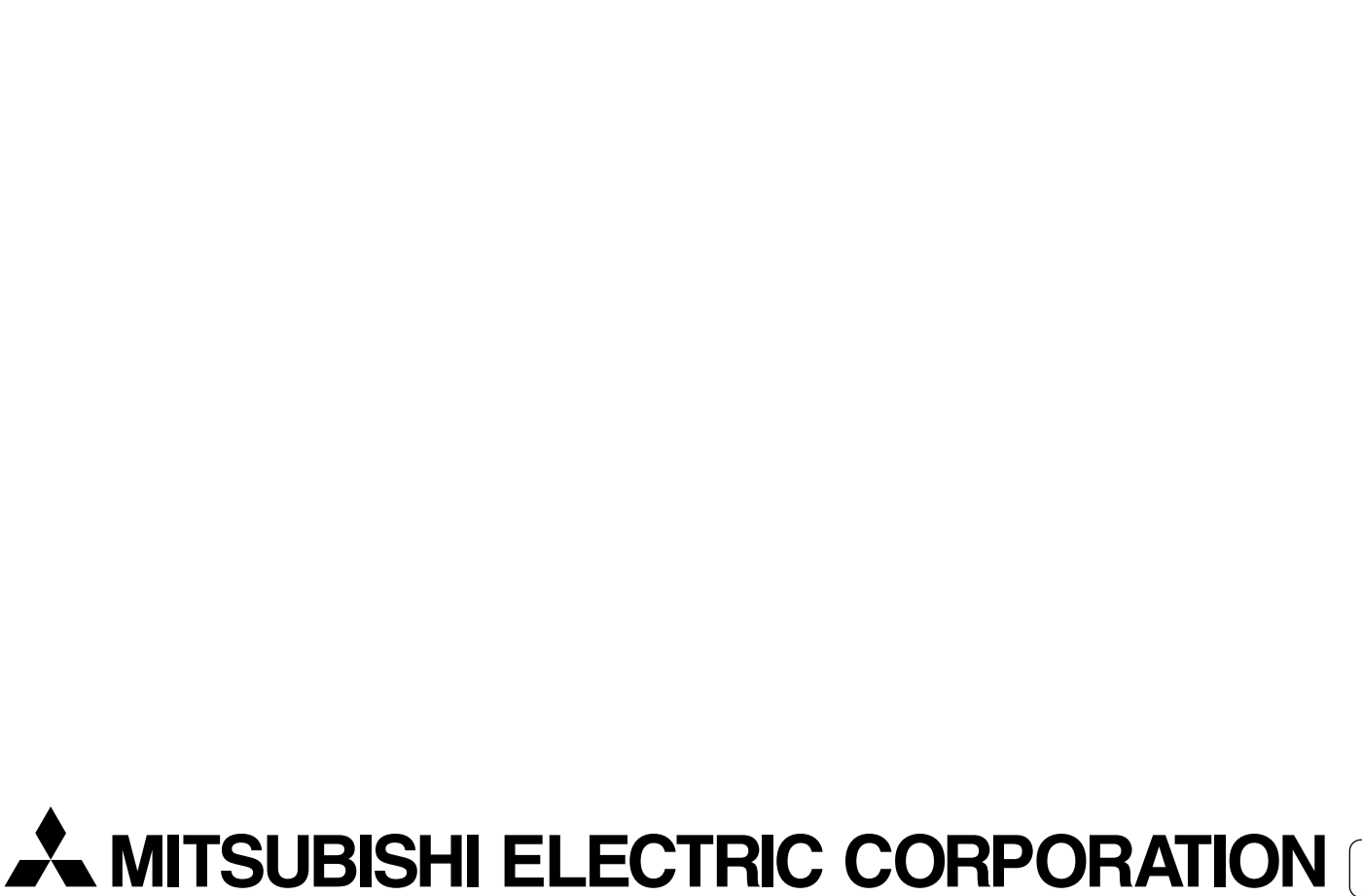
8 Пробный прогон

- Перед началом пробного прогона прочтите раздел "Пробный прогон" в руководстве по установке внутреннего блока кондиционера.
- Дважды в течение 3-х секундного промежутка времени нажмите кнопку [TEST] (тест). Начнется пробный прогон.
- Выключение пробного прогона производится нажатием кнопки [ON/OFF] (вкл./выкл.).
- При обнаружении неполадок во время пробного прогона обратитесь к разделу "Пробный прогон" в руководстве по установке внутреннего блока кондиционера.



ОСТОРОЖНО При использовании кондиционера в режиме AUTO, при котором одновременно выполняются операции охлаждения и нагрева, для использования режима установки пределов диапазона задаваемой температуры и преимуществ экономии энергии необходимо выбрать пропуск режима AUTO с помощью установки пропуска режима AUTO. При использовании режима AUTO функция экономии электроэнергии может не работать.

При подключении контроллера к кондиционеру без режима AUTO режим установки пропуска режима AUTO, режим установки пределов диапазона задаваемой температуры (AUTO), режим выбора индикации режима работы будут недоступны.



ОСТОРОЖНО Не поворачивайте отвертку в слоте. Вы можете сломать слот.